



日本語版



Student Learning Adviser  
**SUPPORT  
GUIDE BOOK**  
for International Students

2022

together we learn,  
together we grow.





本書は、東北大学の学生たちと作成した、  
留学生の皆さんの学習を支援する「SLAサポート」を紹介する冊子です。

東北大学での学生生活の中では、生活面だけでなく、  
日本語習得などの学習面でも、さまざまな困難に直面することがあると思います。  
でも大丈夫です！

東北大学では、SLA (Student Learning Asviser) と呼ばれる学生スタッフが、  
皆さんの学びを丁寧にサポートします。

留学生生活を充実させるため、本書と  
SLAサポートをぜひ上手に活用してください。



## 02 SLAサポートについて知ろう

03 SLAサポートとは？

05 各種サポートの紹介

理系科目サポート

英会話サポート

ライティングサポート

留学生向けサポート

個別対応型支援の利用方法

学習イベント

18 SLAラウンジについて

## 20 知られざる魅力がいっぱい！ 宮城・仙台ガイド

22 宮城・仙台ガイド1 Art & Culture

24 宮城・仙台ガイド2 Leisure Facility

25 宮城・仙台ガイド3 Landscape

26 宮城・仙台ガイド4 Festival & Event

27 宮城・仙台ガイド5 Tips on Daily Life

28 宮城・仙台ガイド6 Food Culture

29 宮城・仙台ガイド7 Dialect & Slang

30 SLAからのメッセージ

# SLAサポートについて知ろう

SLAサポートとは、1・2年生や留学生を中心とした全学教育での学びを支援する仕組みです。SLAと呼ばれる先輩たちが、みなさんの学びをサポートします。



## SLAサポートとは？

### 全学教育での学びを中心に応援します！

SLAサポートとは、皆さんの主に全学教育での学びを支援する仕組みです。

SLAとは、Student Learning Adviserの略で、学生の皆さんの学びを支援する学習支援スタッフです。SLAには、学部3年生から大学院生まで、幅広い学年の学生がいます。所属する学部や研究科も多様です。

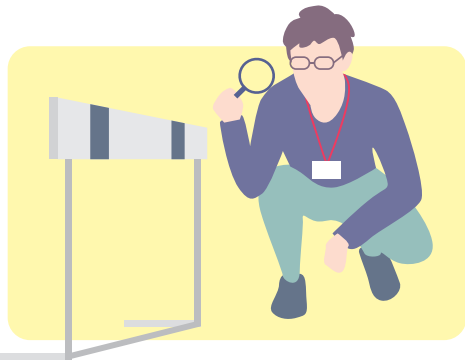
SLAのキーワードは「ともと学ぼう、と

もに育とう、ともそだち」(Together we learn, together we glow)。大学での学びでは、自律した学習態度が大事ですが、同時に「学び合い」も不可欠です。そこでSLAサポートは、学生同士の「学び合い」を通して、東北大学での学びを一層充実させていくことを目指した活動を行っています。





## SLAサポートの特徴

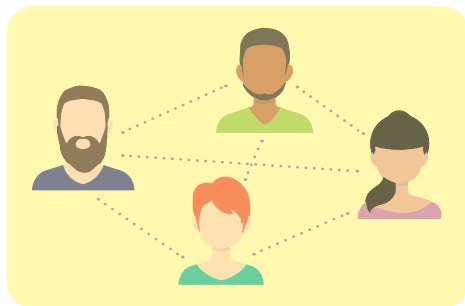


### 1 どこで失敗や挫折を しやすいかを、知っている

SLAたちは、皆さんと同じ東北大学で学ぶ学生です。皆さんよりも、少し先に東北大学で学んできた経験を持っていて、失敗や挫折をしそうなときにどうしたらよいかを知っています。先生には聞きづらいことも、気軽に相談してみてください！

### 2 いろいろな学生と 交流することができる

せっかく留学するのに、日本人と関わる機会が少ないという場合もあります。SLAサポートを利用することで、自分の研究室以外の日本人学生と話することができます。日本人が使っている日本語表現や、日本の習慣・文化を知る機会にもなります。



### 3 学生同士だからこそ、 共に考え、 学び合うことができる

SLAも学生で、いつも完璧に支援できるわけではありません。皆さんと一緒に考えて、悩んで、一緒に学んでいく存在です。だからこそ、皆さんと一緒に成長していくことができます。



# 各種サポートの紹介

## SUPPORT MENU

### 日本語の学習支援 P.6

日本語を学びたい皆さんを、1対1で支援します。「こんな時、どう言えばいいの?」「日本人はどう表現するの?」という疑問や不安を、ぜひ聞かせてください。話す練習だけでなく、メールやSNSなどで書く日本語文章についてのサポートもします。

#### こんな人におすすめ!

- ・日本人と話す機会がないので、話してみたい
- ・授業で学んだ日本語を実際に使ってみたい
- ・日常的に使う日本語を、より自然な表現にしたい
- ・先生に日本語でメールを書かなければいけないけど自信がない

※授業レポートや論文、研究計画書の日本語文章についての相談は、「Academic Writingの支援」をご利用ください。

### Academic Writingの支援 P.10

課題レポート・Essay、授業で使うレジュメ、研究計画書、各種申請書などの執筆・作成を、1対1で支援します。執筆後のチェックだけでなく、文章を書き始める前の構想段階での相談も受け付けています。文面のNative Checkもおまかせください。

#### こんな人におすすめ!

- ・レポートの問いの立て方が分からない
- ・文章の構成をチェックしてほしい
- ・参考文献の書き方が分からない
- ・正しい日本語で書けているか心配

### 英会話の 学習支援 P.8

会話やゲームを通して、楽しみながら英会話を練習することができます。日常会話はもちろん、プレゼン練習、面接練習、試験対策などにも対応しています。

#### こんな人におすすめ!

- ・英語でコミュニケーションしたい
- ・英語の学習方法が知りたい
- ・プレゼンや面接で使う英語をチェックしてほしい

### 理系科目の 学習支援 P.11

「物理」「数学」「化学」といった理系科目の相談に対応します。「答えを教える」のではなく、「一緒に考えながら理解を促す」という姿勢で支援しています。

#### こんな人におすすめ!

- ・授業で理解できないところがある
- ・おすすめの参考書を知りたい
- ・興味のある科目や分野について、ほかの学生と議論してみたい

### 学習イベント P.14

さまざまな学習イベントやワークショップを、定期・不定期に開催しています。開催が決まった場合は、HPやポスターでお知らせします。

#### こんな人におすすめ!

- ・授業以外でも様々なことを学びたい
- ・専門分野外のことに視野を広げたい

「日本語」を上達  
させたいなら、  
これがおすすめ!

## Japanese language learning support 日本語の学習支援

利用時間の目安: 30分

日常生活で使える日本語を身に付けましょう!



そんなお悩みはありませんか?

『日本語の学習支援』の「1on1日本語会話」では、約30分間、SLAと1対1で日本語会話の練習をすることができます。一人ひとりのレベルに合わせた日常会話の練習のほか、日本文化や学生生活に関する疑問、大学の授業で聞いたけどわからなかった日本語に関する質問まで、担当SLAのできる範囲でさまざまなご要望に応えることができます。友達感

覚でお話してみましよう!

「会話」だけではなく、メールやSNSなど日常で使う「文章」のNative Checkのサービスもあるので、希望する場合はSLAサポートまでご連絡ください。

「せっかく日本に留学しているのに、日本語を使う機会がない」「教科書に載っているような“Formal”な日本語だけではなく、日常生活で使える“Casual”な日本語を身に付けたい!」「Readingはできるけど、Speakingは苦手」…

※授業レポートや論文、研究計画書の日本語文章についての相談は、「Academic Writingの支援」(→p.8)をご利用ください。

### 支援を利用する時のADVICE

たくさん日本語を  
話してみよう

間違ふことを恐れず、SLAとたくさん話してみましよう。SLA日本語会話は日本語での会話を練習するための場所です。間違いを恐れず、気楽に利用してください。

わからないことは  
SLAに伝えよう

SLAの日本語が聞き取れなかったり、SLAの話していることの意味がわからなかったりしたときは、遠慮せずに伝えてください。

Let's think  
together!



SLA 松谷さん

### 「1 on 1 日本語会話」の内容紹介

#### 1. 利用目的のヒアリング

まずはSLAから、伸ばしたい力や支援してほしいことをお尋ねします。日常会話の練習、敬語の練習、就活やアルバイトで使う“Formal”な日本語の学習など、やりたいことを教えてください。また、文法や発音の間違いをその都度訂正してほしいかなどの希望もお聞きます。

#### 会話の例

こんにちは! SLAのマキです!  
今日はお願ひします!



留学生のジェイです



ジェイさんって  
学部はどこなんですか?



Engineeringの、  
Master's courseです。



工学研究科の大学院生なんです!  
ジェイさんは、なにを研究していますか?



...

今日は何か練習したいことは  
ありますか?



楽しく日本語で話したいです。



わかりました! それでは、  
今日は夏休みについて  
話してみましよう!



途中でわからないことがあれば、  
いつでも聞いてくださいな!



#### 2. 会話の練習

ヒアリング後、ご要望に応じて日本語会話の練習をしていきます。具体的に支援してほしいことがない場合、レベルに合わせた練習内容をSLAがご提案します。日本語を学習し始めたばかりの人であれば、簡単な自己紹介の練習や、写真・イラストを日本語で説明する練習をすることが多いです。

#### 会話の例

次の夏休みってどんなことを  
する予定なんですか?



海にサーフィンします。



いいですね! ちなみに、  
「海でサーフィンします」  
といいますよ。



そうなんですか!  
じゃあ、「に」と「で」は  
どう違うんですか?



それはね…



...

ジェイさん、とても日本語が  
上手になってきましたね!  
「です・ます」をつけ忘れることが  
あるので、気をつけるともっとよ  
くなりますよ。



わかりました。  
ありがとうございます!



受験英語から  
使える英語へ!

## English conversation support 英会話の学習支援

利用時間の目安: 30分

### 英語が苦手な人も、英語力を伸ばしたい人も WELCOME!

みなさんの英会話の学習を支援します。英会話の上達には、何より「継続」が大事。そこでこの支援では、みなさんが無理なく、楽しみながら学べることを大事にしています。ぜひ空きコマなどを利用し、定期的に利用してください!

『英会話の学習支援』では、「1 on 1英会話」と「英会話カフェ」という2つの支援を用意しています。「1 on 1英会話」では、SLAが約30分、1対1で対応します。レベルに合わせた英会話の練習

のほか、プレゼンの練習、TOEFLをはじめとした試験対策など、担当SLAのできる範囲で、個別のニーズに応じることができます。

「英会話カフェ」では、SLAと複数人の利用者が、会話やゲームを通して、みんなで楽しく英会話の練習をします。会話をするトピックなどはSLAが用意しているので、気軽にフラッと参加してください。英語は苦手という方も安心してください、SLAがレベルに合わせた支援をします!



### サポート内容紹介

マンツーマンでの  
英会話練習、試験対策などに!

## 1 on 1 英会話

#### 1. 利用目的のヒアリング

まずはSLAから、伸ばしたい力や支援してほしいことをお尋ねします。日常会話の練習、授業のプレゼンの準備、TOEFLや英検の対策など、やりたいことを教えてください。また、文法や発音の間違いをその都度訂正して欲しいかなどの希望もお聞きます。



#### 2. 会話の練習

ヒアリング後、ご要望に応じて英会話の練習をしていきます。具体的に支援してほしいことがない場合、レベルに合わせた練習内容をSLAがご提案します。英語を学習し始めたばかりの人であれば、簡単な自己紹介の練習や、写真・イラストを英語で説明する練習をすることが多いです。

#### みんなで自己紹介

英会話カフェでは、初対面の人同士が話すことも多いため、まずは学部や趣味などを簡単に紹介し合います。英会話カフェに通っていると、いろんな学部の人と友人になれるというメリットもあるよ!



楽しみながら学ぼう!

## 英会話 カフェ

#### 3 truths, 1 lie

自己紹介も兼ねたゲームです。それぞれが、「3つの本当のことと、1つのウソ」を含めたプレゼンテーションをし合います。それぞれの人がついたウソを見破るゲームです。人を騙すための演技力も問われます!

#### Topic Cards

「旅行に行くならどこ?」「なぜ東北大を選んだ?」など、様々な質問が書かれたカードをランダムに引いて話し合います。うまく表現できないときや聞き取れないときはSLAが手伝います。

#### 動画で英会話

You Tubeやニュースサイトなどで、英語の動画を一緒に見て、出てきたフレーズなどを使って英会話を楽しく練習します。このほかにも、家で一人でもできる英会話の効果的な学習方法の紹介もしています。



### 支援を利用する時のADVICE

とにかく  
話してみよう

英会話に慣れないうちは、間違わないかと緊張するもの。文法を気にしすぎないで、まずは単語からでも話してみよう。

聞き取れないときは  
SLAに言おう

聞き取れなかったときは遠慮せずSLAに伝えてください。そのままにしておくと会話についていけなくなることも…。

Feel free to come to  
SLA English cafe!



SLA 近森さん



レポートや論文をはじめとした文章の書き方を幅広く支援!

### Academic Writing Support

# Academic Writingの支援

利用時間の目安: 40-60分

レポートの型やルールを正しく理解し、ライティングスキルを高めよう!



「論文」という形でまとめることになりま  
す。大学で皆さんが挑むレポートや論文  
は“Academic Writing(アカデミック・ライ  
ティング)”と呼ばれ、決まった「型やルー  
ル」に則った「論理的な文章」を書くため  
の様々な技術が必要になります。さらに、  
レポート・論文以外にも、授業の発表資料  
や、「研究計画書」「申請書」のような公式  
の書類を書く機会も増えます。

『Academic Writingの支援』では、そう  
いった文章や書類の書き方をSLAが優しく教え  
ます! 楽しくおしゃべりしながら、ライティングを  
学びましょう!

大学ではテストの他に「レポート」という形  
で成績が評価されることも多くなります。また、  
多くの学部では大学4年間・6年間の学修成果を

### よくある質問の例

- ・初めてで不安なので書いたものを見てほしいです。
- ・引用文献の書き方、引用の仕方のルールを知りたいです。
- ・課題要件にあっていませんか?
- ・文献や資料はどう探したらよいですか?
- ・日本語の表現でおかしなところはないですか?
- ・授業の発表で使うレジュメとスライドを  
チェックしてほしいです。
- ・書き言葉になっていますか?

一緒に考えながら  
ライティングを  
学びましょう!

### 支援を利用する時のADVICE

課題の内容がわかる  
資料を持って来よう

課題の出され方によってレポ  
ートの中で書くべきことは変わ  
ってきます。課題の内容が分  
かる資料を持って来てください。

考えたことを  
言葉にしよう

話をしているうちに論点や書  
きたいことが整理されてくる  
ことは多々あります。考えたこ  
とは積極的に話してください!

“添削”では  
ありません

みなさんの文章であること  
が大切です。言いたいこと  
が伝わるように、一緒にレ  
ポートを磨いていきましょう。



SLA 中野さん

授業科目に関する  
質問だけではなく  
学習相談や議論にも  
応じます!

### Science subject support

# 理系科目の学習支援

利用時間の目安: 40-60分

物理・数学・化学などの学習に関する質問を受け付けます

物1・2年生(全学教育段階)のレベルの物理・  
数学・化学に関連する授業の質問に対応していま  
す。科目に関する具体的な質問以外でも、勉強  
の仕方・授業の履修・研究室の選び方の相談や、  
「議論したい」「先輩の話聞いてみたい」という  
方の利用もできます。もちろん文系学生の利用も  
大歓迎です! テスト前になると混雑することも多  
いので、時間に余裕を持って来てくださいね。

### 関連する授業科目

- 物理** ▶ 物理学A,B,C,D / 力学 / 流体力学 / 電磁気学 / 量子力学 / 熱力学 / 解析力学 / 材料力学 等
- 数学** ▶ 線形代数A,B, 概要 / 解析学A,B,C, 概要 / 数理統計学 / 応用数学 / 数学序論 / 代数学序論 / 幾何学序論 等
- 化学** ▶ 化学A / 化学B / 化学C / 物理化学 / 分析化学 等
- 他** ▶ 自然科学総合実験…化学・物理のSLAが対応可能  
・数学物理学演習…物理・数学のSLAが対応可能  
・専門科目…SLAによって対応可能範囲が異なります

※「授業名は物理だけど、数学的な質問の場合  
は数学メンバーが対応する」といったことが  
よくあります。SLAの担当科目名と授業名だ  
けでは判断できないものも多いので、まずは  
質問内容をSLAに見せてみてください!

### よくある質問の例

- ・教科書のこの部分、何度読んでも理解できません。
- ・レポートってこんな感じで大丈夫なんですか?
- ・問題の意味が分かりません。
- ・おすすめの勉強方法を教えてください。
- ・計算が複雑で悩んでいます。
- ・この分野のおすすめの参考書はありますか?
- ・解いたけど自信がないので確認してほしいです。
- ・研究室・コース選択どうしましたか?

質問するときには  
これらのことを  
忘れずに!

### 支援を利用する時のADVICE

テキストやノートを  
準備しよう

テキストや板書ノートを持  
ってきてもらえる、みなさん  
の学習状況や授業に沿った  
サポートを行います。

考えたことを  
言葉にしよう

質問に来るまでに考えた過  
程を教えてください。SLAの  
説明がわかりにくい場合は  
遠慮なく言ってくださいね。

一緒に考えて  
手を動かそう

SLAはあくまでサポートをす  
る役目。一緒に考え、手を  
動かしながら問題解決の糸  
口を探りましょう!



SLA 千葉さん

## 支援の利用方法

### 「対面」と「オンライン」でサポート

SLAによる支援は、新型コロナウイルスの感染拡大防止のため、2020年度より「対面」と「オンライン」を併用して実施しています。ただし、東北大学のBCPレベルに応じて支援の形態は変わりますので、ご注意ください。

SLAは、授業期間中の平日午後を中心に活動しています。利用できる曜日や時間は、サポートの種類や科目ごとに異なります。詳しい利用の仕方やスケジュールは、ホームページの「利用方法」をご確認ください。

利用方法の詳細はこちら！



<http://sla.cls.ihe.tohoku.ac.jp/>

### 対面のサポートを希望する場合

川内北キャンパスのマルチメディア教育研究棟の1階フロア(→p.18)で行っています。空きコマや授業後などに気軽に利用できます。

#### 1 M棟前の看板をチェック!

その日に対面での相談を受け付けている科目は、M棟入口前の看板で確認できます。当日待機しているSLAの一覧も掲示しているので、ぜひご覧ください。



#### 2 SLAサポート窓口へ

対面での対応は予約不要<sup>※</sup>。活動時間中であれば、好きな時に来て利用できます。なおサポート利用時は、マスク着用、消毒、検温にご協力ください。

<sup>※</sup>東北大学のBCPレベルに応じて、事前予約制になる場合もあります。



マスクの着用をお願いします!

#### 3 初めての方は利用者登録を

初めて利用する方には、簡単な案内の後、登録用紙に記入してもらいます。



#### 4 対応開始!

担当SLAが空いているときはすぐに、混雑時は順番にご案内します<sup>※</sup>。まずは相談したいこと、質問したいことをSLAに聞かせてください。

<sup>※</sup>混雑時は「待ち札」をお渡しています。



### オンラインのサポートを希望する場合

Google MeetやZOOMなどのオンライン会議システムを用いて行います。予約・利用には、東北大学のDCメールが必要になります。



予約サイトTOP



予約ページ

#### 1 webサイトから事前予約

オンラインでのサポートは事前予約制です。「言語・ライティングサポート」と「理系科目サポート<sup>※</sup>」によって、予約サイトは異なります。利用したい科目・日時を選択し、必要事項を入力して予約してください。なお、両サイトとも同時に1件ずつの予約しかできません。

<sup>※</sup>理系科目サポートは、対面での支援のみになる場合があります。

#### 言語・ライティングサポート予約ページ

・英会話  
・ライティング  
・日本語会話

<https://sla-support.edisone.jp/>



#### 理系科目サポート予約ページ

・物理・数学・化学

<https://sla-science.edisone.jp/>



#### 2 利用案内メール

利用当日の午後に、対応に用いるミーティングルームのURLなどを記載した利用案内メールが届きます。直前の連絡になることもありますが焦らずお待ちください。必要に応じて、同メールに記載のフォームから、相談内容に関する資料やレポートなどを送っていただくとよりスムーズに対応できます。

#### 3 対応開始!

時間になったら、利用案内メールに記載のURLからミーティングルームに入室してください。まずは相談したいこと、質問したいことや、利用の目的をSLAに聞かせてください。利用時は、カメラをオンにさせていただくとより良いサポートができます。



### 予約された方へのお願い

予約後に都合が悪くなった場合は、早めに予約のキャンセルをお願いします。キャンセル方法が分からない場合は、センターにメールか電話をお願いします。連絡のないキャンセルが続いた場合、その後の利用ができなくなる可能性があります。

より多くの方が利用できるようにご協力をお願いします!

SLA 福士さん





色々なイベントに  
参加して視野を  
広げよう!

## Study event 学習イベント

SLAサポートでは、皆さんの日々の学びをサポートすることだけでなく、  
様々な学習イベントを企画・開催しています。

このページでは、過去に行ってきたイベントの内容を紹介します。

ぜひ、専門に関連したこと以外にも様々なイベントに参加し、  
自分自身の学びを広げ、深めるきっかけにしてください。

※学内のBCPレベルに応じて、オンラインでの開催、あるいは実施を見送る場合があります。

EVENT

1

## 日本語ミニワークショップ



### ワークショップのテーマの例

- ・痛みを表すオノマトベ (ズキズキ、ガンガン、など)
- ・ものの数え方 (一匹と一頭の違いは?など)



普段の会話でよく使う日本語の表現を、ワークショップ形式で学ぶイベントです。授業だけでは学ぶことが難しい、日常的な表現を扱います。少人数で行うので、いつでも気軽に質問したり、会話の練習をしたりすることができます。日本語には、難しいけれど、おもしろい表現がたくさんあります。ぜひSLAと一緒に日本語のおもしろさを感じてみましょう。

日常会話で使える  
日本語を、楽しみながら  
身につけられますよ!

SLA  
小川さん



EVENT

2

## SLA文化カフェ

国内学生と留学生が日本語で交流するイベントです。テーマは自由! 1対1で交流するため、お互いが興味を持っていることについてじっくりと話し合うことができます。

昨年度はZoomを使ってオンラインで交流しました。国際交流に興味があるという人も、「国際交流はしたいけど英語は苦手…」という人も大歓迎です!



### イベントの流れ

1. オープニング
2. 1on1セッション (20分×2回)
3. クロージング

### 会話テーマの例

- ・季節の行事
- ・食べ物
- ・学校生活



いろいろな文化や  
人の考えに触れて  
視野を広げよう!

SLA  
本間さん



EVENT  
3

## 美術館の楽しみ方、教えます!



川内キャンパスのすぐ近くにある宮城県美術館をみんなで訪れ、学芸員の方の話を聞きながら、作品をじっくり見て、対話するイベントです。多くの人が敷居の高いものとして感じがちな、美術館に足を運びきっかけを作ることを目指して生まれた企画です。

EVENT

# 4 かんがえるソファ(哲学カフェ)

私たちは普段、「なんとなく」わかっているつもりで抽象的な言葉(概念)を口に出したり聞き流したりしていますが、いざ「そもそも〇〇ってどういう意味?」と問われると、明確に答えることができないことに気づかされます。「かんがえるソファ(哲学カフェ)」は、いつも「なんとなく」通り過ぎてしまう抽象的あるいは素朴な疑問について、みんなでじっくりと考えてみるイベントです。各回ごとにテーマを設定し、集まったメンバーで約1時間半

の間ゆっくりと対話をしながら、  
テーマを掘り下げていきます。



各回のテーマの例

- ・「コミュカってなに?」
- ・「孤独について考える」
- ・「愛するってどういうこと?」
- ・「自分らしさってなに?」



## かんがえるソファでの「対話」のポイント!

### 自信を持って 発言しよう!

「たいした意見じゃないから…」  
「話がうまくないから…」なんて  
思う必要はありません。あなたの  
考え方に共感してくれたり、面白  
がってくれたりする人がいる  
はず。なんてことない一言から、  
対話が思いもよらず面白い方向  
に転がっていくこともよくありま  
す。SLAがしっかりとサポートす  
るので、何か頭に浮かんだら勇  
気を出して言葉にしてみましょう。

### 「疑問の雨」を 降らせよう!

「批判的」な視点、すなわち「疑  
問を持つこと」こそ、思考を深め  
る第一歩。自分自身や他の人の  
意見について「どうしてそう考え  
たんだろう?」「他の見方はできな  
いかな?」「反対の例はないかな?」  
「本当かな?」「どういう意味だろ  
う?」などと、疑問の雨を降らせ  
てみましょう。別の角度から眺め  
ることで理解が深まったり、新し  
い考えが生まれたりします。

### 自分の考えの変化を 楽しもう!

かんがえるソファの基本は議論  
ではなく「対話」。テーマに関して  
話し合うという点では同じですが、  
議論のように結論を出したり、ど  
ちらが正しいかを競ったりするの  
ではなく、皆で意見を出し合いな  
がら「視野を広げること」を目指  
しています。様々な学生に出会い、  
新たな考えに触れることで、自分  
の考えが変わっていく面白さを  
体感してみましょう!

## 実際の対話の例 テーマ:「普通ってなに?」

**SLA(司会)** 皆さんにとって、『普通』とはど  
のようなイメージですか?

**学生A** 「当たり前」、「当然」とかですね。

**学生B** 私は、「存在感がない」、「目立たな  
いこと」、だと思います。

**学生C** Aさんにとって「当たり前」とは、例  
えばどのようなことですか?

**学生A** 自分が言いたかったのは、「周りの  
人もそのように考えてるんだらうなという空  
気感みたいなもの」です。例えば、「全員大学  
に行くのが当たり前」っていう空気感を感じ  
取ると、「それが『普通』だよな」って認識する  
のになって。

**SLA** なるほど。Bさんの存在感についての  
意見と合わせると、多くの人がそうだと思う空  
気が『普通』で、それを受け入れると、自分の  
存在感がなくなっていく、ということでしょうか?

**学生B** そうですね。逆に、自分の考えをも  
って行動する人が「『普通』じゃない人」と言  
えるかもしれません。

**学生C** 確かに、今の社会だと、そう言える  
と思います。ただ、大多数の人たちが自分の考  
えをもって動くようになったら、逆に、そのこと  
が『普通』になっていくのではないのでしょうか?  
**学生A** 今のを聞いて思ったんですけど、も  
し皆が自分の考えでバラバラに動いてる状  
態が『普通』になったら、集団が成り立たなく  
なるんじゃないですか?

**SLA** 新しい視点が出てきましたね!『普通』  
を考える上で、「集団」の存在は切り離せな  
い要素なのでしょう?

**学生A** 切り離せないと思います。ただ、集  
団といっても、日本とか、東北大学とか、集団  
の大きさは色々あって、何が『普通』かって、  
規模によってズレが生じやすいと思うんです。  
あー、上手く言えないな…。すみません上手  
くまとまらなくて…。

**SLA** いえいえ、言葉にしてくれてありが  
とうございます!確かに、集団のサイズと、『普通』  
に対する共通認識は関係してくるかもしれま  
せんね。

**学生C** 私は、切り離せると思います。例え  
ば、毎日やっていることをある日だけしなか  
ったら、それは『普通』じゃない。これは集団  
に関係なく、その人自身の常識とか習慣だけ  
で、『普通』という概念が出てくる例だと思  
います。

**SLA** つまり、「その人にとって」とか「法則か  
らみて」のように、何にとつての『普通』なの  
かを考えることが大事なのかもしれませんね。

(中略)

**SLA** 最後に、皆さんで感想を共有しましょう!  
**学生A** 『普通』というのは、『普通』を考  
える母集団を変えると変わってしまうんだと思  
いました。つまり『普通』には、その母集団限  
定の『普通』しか存在しないのではないかと  
思います。

**学生B** 集団の規模によって、『普通』の細  
かさが変わるとというのが面白かったです。  
これについてもっと自分で考えてみたいと思  
います。

**学生C** 今日参加して、個人の中に持っている  
『普通』と、自然法則のように成り立つ『普通』  
という違う『普通』があって、捉え方によって、  
何が『普通』かが変わるんだと気づきました。

※この対話の様子は「かんがえるソファ」の実際の場面に  
基づいていますが、概要を簡潔にお伝えするために編集し  
ています。実際の対話は参加者の理解度に合わせてゆっ  
くり進めています。

### 参加者の感想

『普通』について、  
いろいろな学年や専門分野  
の皆さんの意見に触れられて、  
自分の視野が広がりました。  
深い内容で話すことができる  
企画で、とても楽し  
かったです!



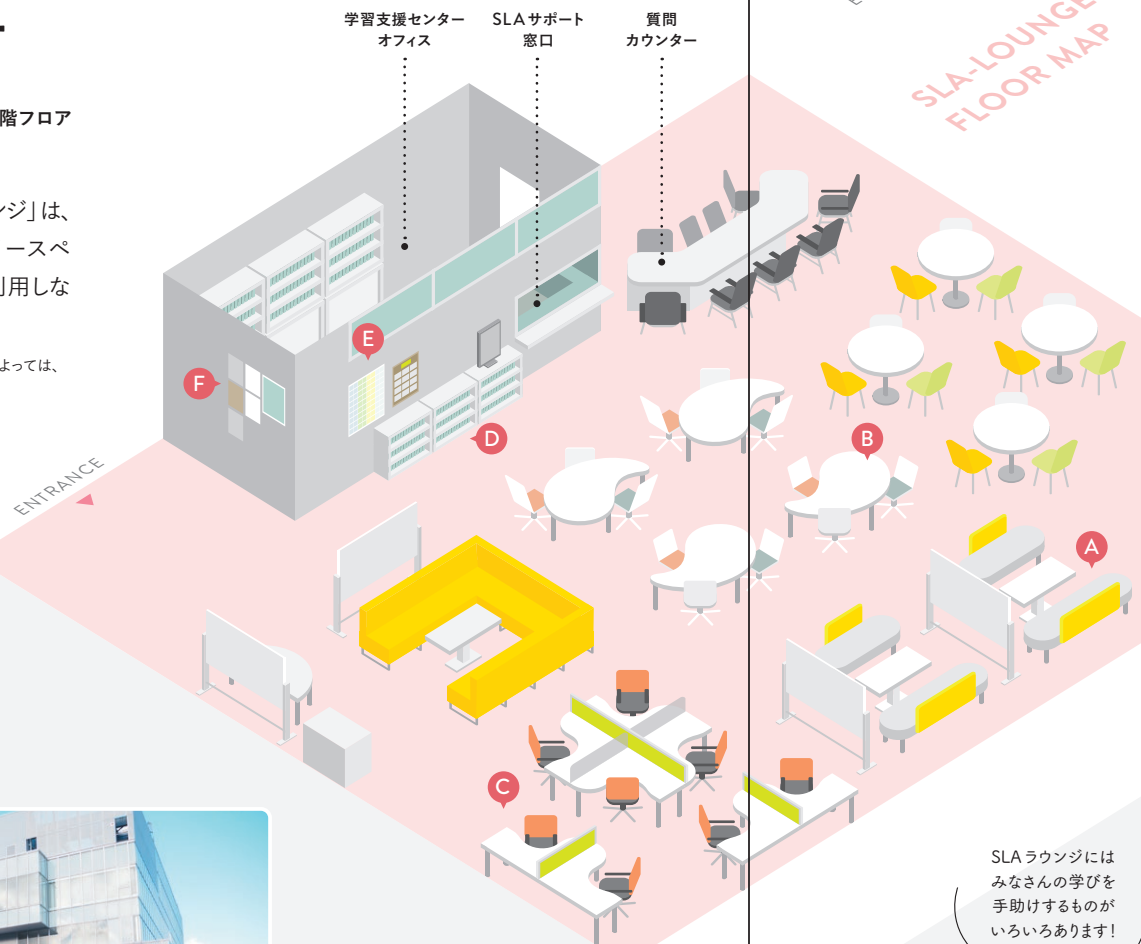
# SLAラウンジについて

## 学習支援センター SLAラウンジ

📍 マルチメディア教育研究棟 1階フロア  
🕒 8:30~18:00

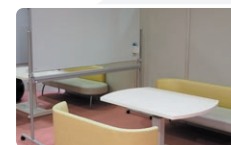
SLAの活動拠点「SLAラウンジ」は、勉強・雑談・飲食OKのフリースペースです。SLAサポートを利用しない方も自由に使えます。

※新型コロナウイルスの感染拡大状況によっては、利用を制限する可能性があります



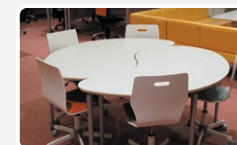
### A ソファ席

大人数で勉強するときに活躍。ホワイトボード用のペン類を貸し出しています。



### B テーブル席

勾玉型の机は組み合わせ可能。つなげれば大人数でも使用できます。



### C 個別席

席は8つ。いつも適度に埋まっています。一人で集中したい時はこの席を。



### D SLA文庫

勉強系、教養系、図鑑系、東北大学の先生コーナーがあります。



### E SLAプロフィール

SLAの所属や得意分野のほか、出身地や趣味、好きなものなども掲載。



### F 掲示コーナー

学習イベントのお知らせのほか、SLAからのアドバイスや問題などを掲示。



マルチメディア教育研究棟(通称M棟)



SLA 松本さん

地下鉄川内駅のすぐ隣の建物にあります！

SLAラウンジにはみなさんの学びを手助けするものがあります！



SLA 江村さん



# 知られざる魅力がいっぱい! 宮城・仙台ガイド

留学生のみなさんは、おそらく初めて宮城県仙台市を訪れたことでしょう。ここからは、宮城・仙台で生活する上でちょっと役立つ、もしくは仙台ライフをより楽しく送るためのとっておき情報をご紹介します!

これまでのページで、SLAサポートの活用の仕方をご理解いただけたと思います。

これからみなさんは東北大学の学生としての新生活を迎えるわけですが、海外から訪れた人は「宮城・仙台」について知らないことがたくさんあると思います。もちろん、日本や仙台についてのメジャーな情報はインターネットや旅行ガイドなどを見れば知ることができます。しかし、そういったものには載っていない、東北大

学の学生として「知っておくと生活・勉強に役立つ」あるいは「日常生活が楽しくなる」ような知られざるミニ情報もたくさんあるんです!

そこで、キャンパスライフの先輩であり、「宮城・仙台ライフ」の先輩でもあるSLAが、宮城・仙台にまつわるとっておきの情報を7つのガイドとしてまとめました。

みなさんの「とんぺー(→p.57)」ライフが、楽しく、充実したものになりますように!

宮城・仙台ガイド  
1  
Art & Culture

宮城・仙台は、有名な作家やミュージシャンの出身地・活動拠点であり、さまざまな作品の舞台にもなっています。このページでは、SLAが独断と偏見で選んだ「宮城・仙台ゆかりのおすすめ作品・作家」を一気に紹介します！

宮城・仙台ゆかりの

文芸作家  
Novelist

1 伊坂 幸太郎

東北大学法学部卒業。今や日本を代表する人気作家。ミステリーやファンタジーを織り交ぜた幻想的な作風で知られる。多くの作品で設定や登場人物がリンクするのが特徴で、しばしば「伊坂ワールド」と呼ばれる。仙台在住であり、実際に作品の舞台が仙台となることが多いのも見所。また、映画化作品のほとんどが仙台をロケ地に行われる。

代表作：  
「重力ピエロ」(2003年・新潮社)  
「アヒルと鴨のコインロッカー」(2003年・東京創元社)



「ゴールドスランパー」  
2007年・新潮社

主人公は青柳は、突然仙台で起こった首相暗殺事件の犯人とされてしまう。過去の友人や知り合いたちの力を借りながら逃亡劇を繰り広げる中で、人との絆や信頼の大切さに気づいていく。仙台で撮影された映画化作品も必見。

SLA  
推薦

宮城・仙台おすすめの 美術館 Art Museum

せんだいメディアテーク



ガラス張りの建築が特徴的。美術や映像などのさまざまな文化・メディアに触れることができます。図書館もあるのでとても便利！

● 仙台市青葉区春日町2-1  
● 9:00~22:00 / 仙台市民図書館・映像音響ラ  
イブラリー: 9:30~20:00(土・日・祝は~18:00)

宮城県美術館



東北の作家をメインに、様々な作品を鑑賞することができます。館内には、有名な「カフェ モーツァルト」も。川内キャンパスから歩いて数分です！

● 仙台市青葉区川内元支倉34-1  
● 9:30~17:00(観覧券の販売は16:30まで)  
※月曜休。詳細はHPをご覧ください。

SLA  
推薦



2 井上 ひさし

幼少期から仙台市内の児童養護施設で育つ。宮城県仙台第一高等学校卒業。放送作家として手がけた「ひょっこりひょうたん島」(1964)が国民の人気を得た後、劇作家、小説家、随筆家など幅広い分野で活躍。明るく大衆に親しまれやすい作品が多い。

代表作：  
「手鏡心中」(1972年・文芸春秋)、  
「吉里吉里人」(1981年・新潮社)

「青葉繁れる」

1973年・文藝春秋「青葉繁れる」  
(2008年・文春文庫)に収録

井上ひさしの仙台で過ごした高校時代を元に描かれた作品。東京の名門校から、仙台の名門校に転校してきた主人公が、仲間達と様々なドラマを巻き起こす青春劇。昭和の仙台の雰囲気伝わってくる楽しい作品。

SLA  
推薦



3 魯迅

中国浙江省出身。1902年に国費留学生として来日後、1904年に仙台医学専門学校(現東北大学医学部)に入学。ここでの経験が作家を目指すきっかけとなっている。帰国後「狂人日記」で作家として歩み始めたのち、数々の作品を発表。中国近代文学において大きな功績を残す中国を代表する国民的作家。

代表作：  
「狂人日記」(1918年)、「阿Q正伝」(1921年)

宮城・仙台ゆかりの

映画

C I N E M A

1 「無伴奏」 (2015年 / 監督: 矢崎仁司)

仙台で高校時代を過ごした作家、小池真理子による自伝的同名小説を映画化した作品。1969年~71年の仙台を舞台に、学生運動が巻き起こる激動の時代の中で揺れ動く、少し大人なラブストーリーを描く。成海璃子、池松壮亮、斎藤工といった実力俳優による白熱の演技も必見。

2 「ポテチ」 (2012年 / 監督: 中村義洋)

おすすめ作家欄で紹介した伊坂幸太郎の同名小説を映画化した作品。泥棒として生計を立てる今村が、あるプロ野球選手の家に忍び込んだことをきっかけに、登場人物達の人生が絡み合っていく。仙台で撮影を行なっているのが見所。知っている場所が映るかも。

宮城・仙台ゆかりの

ミュージシャン  
Musician

MONKEY MAJIK



カナダ人兄弟の二人と日本人二人からなるユニークなロックバンド。仙台在住。洋楽とJPOPの要素を併せ持つ、グループの効いた楽曲が特徴。東北や仙台にちなんだ活動もしばしば行っており、仙台出身の人気お笑いコンビ「サンドウィッチマン」とのコラボ曲なども発表している。

代表曲: 「Around the World」、「空はまるで」

宮城・仙台ゆかりの

漫画  
COMIC BOOK

2 「ハイキュー!!」  
(作:古館春一 / 出版:集英社)

高校バレーボールを題材とした大人気少年漫画。宮城県が舞台となっており、仙台駅や仙台市体育館といった仙台市内の実在の地名や建物が登場する。



© 古館春一 / 集英社

1 「ジョジョの奇妙な冒険」  
(作:荒木飛呂彦 / 出版:集英社)

特殊能力を操る一族と吸血鬼の一族との間の100年を超える壮大な戦いを描いた、日本を代表する漫画作品。30年以上にわたって現在も連載が続いている。作者の荒木飛呂彦の出身地である仙台市では、作品にまつわるイベントも開催されている。



© 荒木飛呂彦 / 集英社

3 「BLUE GIANT」  
(作:石塚真一 / 出版:小学館)

サクソ奏者としてジャズミュージシャンを目指す青年の成長を描いた物語。初期の舞台は仙台となっており、広瀬川や国分町のライブハウスなどが作中に登場する。



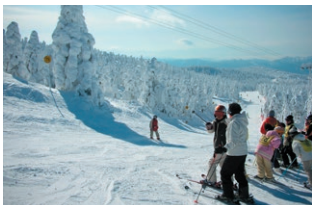
© 石塚真一 / 小学館



## Leisure Facility

学生として勉学に励むことは大切ですが、たまには羽を伸ばして「アクティブ」に、もしくは「ゆったり」と余暇のひと時を過ごしてみたいか。このページでは、仙台市民が愛してやまないレジャースポット、「スキー場」と「温泉」をご紹介します！

山形蔵王エリアでは「樹氷」を見ることができます！



## “アクティブ”に余暇を楽しむ 「スキー場」

スプリングバレー仙台泉スキー場 初級～中級

「泉ヶ岳」にあり、仙台駅から最もアクセスしやすい場所にあります。その分来客数も多く、雪質は常に硬いです。雪質が硬いということは、転倒した際に痛いということです。また、ファミリー層が多く、コースの途中で休憩・転倒している人が多いです。スピードを出したり、トリックを決めたい人にとっては危険かもしれませんが、ゆっくり滑りたい人には非常に安全なスキー場です。

〒981-3225 宮城県仙台市泉区福岡字山14-2(車で40分、地下鉄とバスで1時間程度) ● 8:00～22:30(金・土曜イレブンナイター-Dayは～23:30。オールナイトは～5:30)

近場にスキー場があるのは最高！

みやぎ蔵王セントメリースキー場 初級～上級

川崎町に位置し、近くには青根温泉と2つの高速道路ICがあります。雪質は日によりますが、雪が降った後は柔らかく、何日か経過すると硬いです。車移動が可能な方、道具一式持参して夜に短時間だけ滑りたい方、道具も(予算も)無いけどお得に滑りたい方におすすめです！

〒989-1502 宮城県栗田郡川崎町大字今宿字猪ノ沢3-10(車で40分、笹谷IC近く) ● 水～土曜は9:00～22:00(ナイター17:30～)、日～火曜は9:00～17:00(祝前日は～22:00)



## “ゆったり”と時を過ごす「温泉」

とうがった 遠刈田温泉 本格派におすすめ

仙台市街から比較的アクセスしやすい本格的な天然温泉です。経路には卵専門店、地場ハンバーガー店など、珍しい飲食店やお土産屋が数多くあります。美味しいランチや買物の選択肢が多いのも魅力です。共同浴場は広々としており、ゆったりくつろぐことができます。泉質はやや赤く、天然温泉らしい硫黄臭があります。時間に余裕のある方、車移動が可能な方、泉質にこだわりがある本格志向の方におすすめです。

仙台駅から車で1時間程度、高速バスで1時間～1時間半程度 ● 共同浴場300円(2021年2月8日時点)



なんと無料で足湯も楽しめてお得！その名も共同浴場「神の湯」。

あきう 秋保温泉 お気軽に楽しむ

仙台市街から最も近い天然温泉です。また、近くには秋保大滝や天守閣自然公園、キャンプ場などがあり、豊かな景観を楽しめます。共同浴場は質素で小さな共同浴場であるのに対して、観光客向けの日帰り温泉は広い露天風呂もありリラックスできます。また、泉質は無色透明で、臭いもほとんどありません。短時間で移動したい方、車移動が難しい方、泉質にこだわりが無い方におすすめです。

仙台駅から車で30分、バスで1時間程度 ● 共同浴場300円、日帰り温泉500～1,300円(2021年2月8日時点)



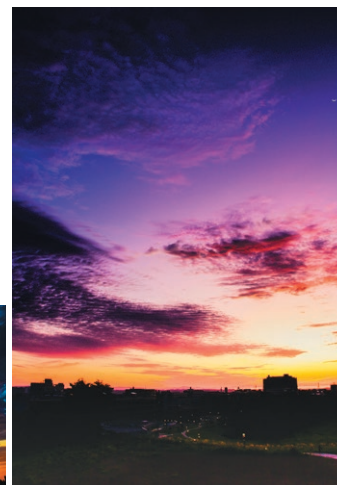
大自然に囲まれた温泉は最高！秋に訪れれば美しい紅葉も楽しめます。

## Landscape

多くの留学生も住む、青葉山ユニバーシティハウス。2018年に完成したばかりのピカピカの寮です。時間帯により様々な景色を楽しめます。仙台市中心部よりも明かりが少ないため、夜には星が良く見えます。寮の部屋から見える景色もまた日によって大きく違います。



青葉山から見る朝焼けも格別です。海の方こうから登る朝日を見ると、一日を頑張る気力が湧いてきます。



四季折々に、違った表情を見せるのも魅力的。春には桜を始めとした色とりどりの花、夏には花火、秋には色彩豊かな紅葉、冬には雪景色も楽しめます。





## Festival & Event

仙台の気候はとても穏やかで、外に出かけたくするような気持ちの良い日が多いです。このページでは、大通りや公園など、屋外で楽しめるイベントやお祭りをご紹介します。

8月

写真提供: 仙台七夕まつり協賛会



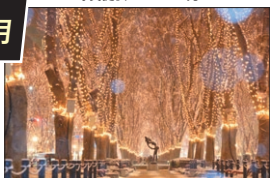
### 仙台七夕祭り

◆ 仙台市中心部および周辺の地域商店街  
■ 毎年: 8月6日～8月8日

東北三大祭りの一つで、期間中は街のあちこちで笹飾りが飾られます。ショーや、七夕飾りづくりの体験、出店を楽しむことができます。お祭りの前夜には、花火祭りが開催され、川内キャンパスからも花火を観ることができます。

12月

写真提供: SENDAI光のページェント実行委員会



### SEDAI 光のページェント

◆ 定禅寺通  
■ 毎年: 12月中旬～下旬

定禅寺通りのケヤキ並木がライトアップされ、光のトンネルを楽しむことができます。雪の降る日のイルミネーションはともきれいです。並木道のどこかに、ピンクの電球が紛れているとか...!! 是非探してみてくださいね。

5月

写真提供: 仙台・青葉まつり協賛会



### 仙台青葉まつり

◆ 勾当台公園駅周辺  
■ 2022年: 5月14日(土), 5月15日(日)

宵祭り、本祭りからなる2日間のお祭りです。宵祭りは前日の土曜日に開催されます。この日は街中でお囃子が聞こえます。また、大通りでは、すずめ踊りを見ることができます。本祭りでは、おみこしや小さな子供たちの行列など、さらに豪華なものを見ることができます。

9月

写真提供: 仙台オクトーバーフェストプロジェクト

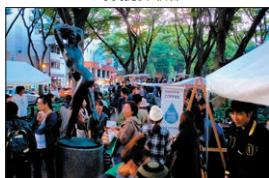


### 仙台オクトーバーフェスト

◆ 錦町公園  
■ 毎年: 9月

錦町公園で開催されます。本場のドイツビールと東北のビールを楽しめます。会場には大きなテントがあり、購入したビールを座って飲むことができます。また、テントの中央にはステージがあり、楽器の演奏でとても盛り上がります!!

写真提供: 仙台コーヒーフェス・ブレッドフェス



### 仙台コーヒーフェス・ブレッドフェス

◆ 定禅寺通  
■ 毎年: 不定期開催(年2回程度)

仙台・東北のコーヒーショップが集まり、たくさんのお店のコーヒーやパンを買うことができます。年に2回程、定禅寺通りで開催されます。青葉の美しい定禅寺通りでコーヒーやパンの香りに囲まれる時間は最高です...!!

Tips on Daily Life  
1



### 自転車

があると便利!

仙台で暮らすには、自転車が1台あるととても便利。ただし、川内や青葉山の周辺は坂道(山道)が大変なので、電動アシスト付き自転車やロードバイクを選ぶ人も多いです。

Tips on Daily Life  
2

お気に入りの

### 勉強場所

を見つけよう!

自分が一番集中できる勉強する場所を見つけることは、充実した学生生活を送るために大切なことです。特におすすめなのは「多賀城市立図書館」です。静かで高級感もあり、とても魅力的ですよ!



### 多賀城市立図書館

◆ 多賀城市中央2丁目4-3  
多賀城駅北ビル A棟  
● 9:00～21:30

写真提供: 多賀城市立図書館

Tips on Daily Life  
4

### 地下鉄

### バス

を使いこなそう!

仙台には南北線・東西線の地下鉄2本とバスがたくさん通っていて、交通インフラが充実しています。地下鉄とバスの時刻表は「せんだい市バス・地下鉄ナビ」で調べられます。また、「どこバス仙台」というサイトも、いつバスが来るのかわかるからとても便利です。

<https://www.navi.kotsu.city.sendai.jp/>

バス・地下鉄ナビ



どこバス仙台



<https://www.dokobasu.kotsu.city.sendai.jp/wgys/wgp/search.htm>

## Tips on Daily Life

慣れない土地での新生活。「こうすればもっと便利!」、「これを知っておけば安心!」という情報が欲しいと思っている方も多いのではないのでしょうか? このページでは、みなさんが仙台で暮らす上でちょっぴり役立つ情報を紹介します!

Tips on Daily Life  
3

### 地震

に注意!



仙台は地震が多い地域なので、しっかり備えておきましょう。非常食の用意、避難所の確認などが必要です。「仙台市災害多言語支援センター」のサイトでは、災害に関する情報が中国語や英語などでも書かれています。

# Food Culture

宮城・仙台的グルメといえば「牛タン」や「ずんだ餅」など有名ですが、SLAがみなさんに紹介したいのは、「芋煮」です。宮城・仙台には、河川敷で「芋煮会」を行う文化があります。「みんなでワイワイ楽しめる」芋煮会の魅力をご紹介します！

## 芋煮会当日にやること

### 1. 「場所取り」

多くの人が広瀬川で芋煮会をします。場所取りをしないままお昼ごろに広瀬川に集合するのはオススメできません。広瀬川に着いた頃にはもう場所がない、なんてこともあります。ですので、事前に場所取りをする人を決めておき、早めに自分たちが芋煮をするための場所を確保しましょう。大きめのブルーシートを敷いておくのがオススメです。

### 3. 芋煮を作ろう！

火起こしが終わったら、芋煮を作りはじめましょう。この時、鍋の外側にクレンザーを塗るのがオススメです。そうしておく、さすが落ちやすくなります。借りた鍋はきれいに洗ってから返さないといけませんので、少しでも洗いやすくなるように工夫しましょう。作り方は簡単です。水が沸騰したら、火が通りにくい具材から順番に入れて蓋をし、野菜を煮ていきましょう。



最後に調味料を加え、味を調整したら完成！ゴミは持ち帰り、きれいに洗った鍋をお店に返却しましょう。



里芋、大根、にんじん、板こんにゃく、豆腐、しめじ、豚肉が入っています。味噌で味付けするのが特徴です。「豚汁」に似ていますが、間違っても仙台市民の前で「豚汁」と言っちゃってはいけません！あくまで「芋煮」をお願いします(笑)

里芋、玉こんにゃく、長ネギ、ごぼう、しめじ、牛肉が入っています。醤油で味付けするのが特徴です。山形ver.の芋煮を食べ終わったら、カレーうどんとどんを入れてカレーうどんを作るのが定番です。



## 芋煮会前日の準備

### 1. 「具材購入」と「下準備」

芋煮の具材を人数分用意します。みやぎ生協やSEIYU、業務スーパーで購入し、皮を剥いたり、食べやすいサイズに切ったりして、そのまま鍋に入れられる状態にしたなら、ジップロックなどの保存容器に入れておきましょう。



### 2. 「鍋の予約」と「薪の購入」

芋煮用の鍋は、みやぎ生協やSEIYUで貸し出してくれるので予約をして借りましょう。薪と着火剤も購入できます。ただし、みやぎ生協やSEIYUが貸し出す鍋の数には限りがあるので、タイミングが悪いと借りられないこともあります。芋煮の日程が決まったら早く予約をしにいきましょう。

### 2. 「かまど作り」と「火起こし」

場所取りが終わったら、芋煮をするためのかまどを作ります。広瀬川の河原に手頃な石があるので、それを積み上げてかまどを作ります。作り終わったら、かまどの中に薪を入れ、着火剤に火をつけます。うちわで風を送りながら、火を大きくしていきます。



作り終わったら、かまどの中に薪を入れ、着火剤に火をつけます。うちわで風を送りながら、火を大きくしていきます。

方言 【いずい】 [idzu<sup>ei</sup>] / 形容詞

意味 なんとなくしっくりこないさま。

使用例

どうしたの、そんな難しい顔して。

昨日新しい靴を買ったんだけど、微妙にサイズが合わなくていずいだよな〜。



最も有名な宮城の方言の一つ。長袖の上から上着を着たとき、長袖がまくれ上がって不快な思いをしたことはありませんか？そのような不快な思いを「いずい」と表現します。他にも、上手く言葉で説明できないけどなんだか不快、という場面で使えます。

方言 【たごまる】 [tagomaru<sup>u</sup>] / 動詞

意味 着ているものが1カ所に寄ること。

使用例



コートを着たら、セーターが中でたごまった！

「いずい」の説明で出てきた、長袖がまくれ上がることを「たごまる」と表現します。靴下などにも使えます。

方言 【おはよう靴下】 [ohajou: ku<sup>u</sup>tsu<sup>u</sup>eita<sup>u</sup>] / 名詞

意味 靴下に穴が開いている状態のこと。

使用例

靴下がおはようしているよ！

本当だ、歩いているうちにおはよう靴下になっちゃったんだね。



まるで太陽が昇ったように、靴下に穴が開いて親指が出てしまっている状態のことです。「穴が開いているよ！」と教えるときに「おはようしているよ！」と言うこともできます。

方言 【〜ベ・〜ペ】 [be・pe] / 助詞

意味 〜でしょう。〜しましょう。

使用例

そろそろ授業が始まる時間じゃない？

あっ本当だ、急いで教室行っくべ！



動詞の後に付けることで、推量や勧誘の意味になります。通常は「ベ」ですが、小さい「っ」や「す」の後は「ペ」を使います。2011年の震災の後、「がんばっぺ東北」という言葉が流行りましたが、これは「(一緒に)がんばりましょう」という意味です。

# Dialect & Slang

このページでは、宮城・仙台の方言や「とんぺー」の学生が使っている用語をご紹介します！聞いたことのない言葉ばかりで「いずい」と思うかもしれませんが、知っているキャンパスライフがもっと楽しくなりますよ！一緒に「がんばっぺ!!」

用語 【とんぺー】 [tonpe:<sup>i</sup>] / 名詞

意味 東北大学

「東北」の中国語読みが元になっています。「とんだい」では東京大学と同じになってしまいます。そこで、「とんぺー」と呼ぶようになりました。

使用例

どこの大学を受験するの？

もちろんとんぺーだよ！勉強がんばる！

用語 【萩ホ】 [uag<sup>u</sup>hiho] / 名詞

意味 川内萩ホール

川内キャンパスにあるホールの名前です。コンサートや、大人数の集会で使用されています。



使用例

今日の講演会どこでやるんだっけ？

萩ホでやるらしいよ。



私の1、2年生の頃を思い返すと、「教養科目は面白いけど、将来に直接つながる、専門の勉強のほうが重要だよな」と思っていました。一方で、専門の勉強だけでは、知識は身につけけれども「根本的な何か」が不足しているような感覚もありました。SLAに入り「かんがえるソファ」(→ p.16)という企画に携わるようになって、その感覚が何か少し明確になった気がします。かんがえるソファでは、一見わかりきっているような事柄に焦点を当て、皆で「そもそも、なぜ?」と問題の前提を問うていきます。すると無意識に思考を縛っていた固定概念に気づくことができ、一步離れて自由な思考ができるようになります。実学重視の勉強で養えていなかったのは、この「自分なりに考える」ということであり、これは好奇心に従って学んでいくうちに養われていくもの(最初の話に戻せば、教養科目が担っている部分)だと思います。ということで、まずは「役立つか役立つかないか」よりも、好奇心をもとに、自分なりの考え方を養っていく過程を大事にしていってほしいなと思います。



須田 華さん  
企画担当  
/工学部4年

言葉や文化が違う国に住むのは本当に大変なことです。同時に、非常に刺激的で、有意義な経験になるはず。私が短期研修でオーストラリアに行った時も、「もっと英語が使いこなせたら…!」と思うことはたくさんありましたが、現地の大学生との交流は非常に楽しかったことを覚えています。日本語SLAは、みなさんの留学生活が少しでも有意義なものになるよう、全力で留学生の皆さんの日本語学習をお手伝いします。これまで利用してくれた留学生も、自分なりの課題を克服するためにSLAのことを「使い倒して」きました。たとえば、日常会話、入試や就職活動のための面接練習、演習の授業やゼミでのディスカッションのための練習、日々の生活で感じた日本語や日本社会、文化に対する素朴な質問、などです。日本人の友だちとおしゃべりする感覚でSLAを利用する、達成したい目標や解決したい課題のためにSLAを利用する、なんとなく暇だからSLAに顔を出す、どんな理由でも大丈夫です。私たちSLAも、みなさんとお話できるのを楽しみにしています。ぜひ利用してみてください!



松谷 凌雅さん  
日本語担当  
/文学研究科修士1年



# SLAからのメッセージ

大学での学びを始めるみなさんへ  
SLAからのアドバイスをお贈りします

増田 友哉さん  
ライティング担当  
/文学研究科修士1年



コロナ禍で大変な状況ですが、東北大学に来てくれてありがとうございます!東北大学のある仙台市は、森や川といった自然環境が豊かな都市であり、歴史的な建造物もたくさんあります。みなさんの学習を深めながら、日本文化に触れるためにはとても良い環境です。留学生活には、様々な楽しいことや新たな出会いがある一方で、様々な困難に直面することもあるかと思っています。なかでも、留学生のみなさんにとっては、日本の文化を理解することや、日本語での会話や文章を書く事は難しいことではないでしょうか。そのような不安がある方は、是非SLAを訪れてください。SLAでは留学生向けのライティング支援を行っています。日本語で授業のレポートや学位論文を書く際には、書き方のルールやより良い文章にするためのコツがたくさんあります。そのようなルールやコツを分かりやすく、みなさんに伝えられたらと思います。日本語の文章を書く自信がない方や、もっと上手にレポートを書けるようになりたい方は、同じ学生である私たちSLAにご相談ください。

小川 晴生さん  
日本語担当  
/経済学研究科修士1年



東北大学での留学生活が始まり、皆さんはどんな思いを抱いているのでしょうか?私も留学を経験したことがあるのですが、初めの頃はワクワクした気持ちと不安な気持ちが入り混じっていたことを思い出します。留学生活はたくさんの経験ができる一方で、大変なときも必ずあると思います。言語や文化が違って戸惑ったり、勉強がキツくなったり、リアルで繋がるのが難しい時代だからこそ孤独を感じたりすることもあるかもしれません。そういうとき、私はちょっとだけ自分の居場所を変えてみるようにしています。いつもと違う体験をしたり知らない人と繋がったりするだけで、悩んでいたことが軽くなった経験を今までたくさんしてきました。皆さんも、壁にぶつかったときは新しい環境にほんの少しだけ足を踏み出してみてください。ヒントになる考え方や助けてくれる人に出会えるかもしれません。SLAはそんなときにぴったりな場所です。皆さんの留学生活が少しでも楽しくなるよう応援してくれるメンバーがたくさんいるので、いつでも気軽に立ち寄ってみてください!



## 2021年度 SLA・スタッフ一覧

物理	木下 豊 [理M2]
	松井 理輝 [理M1]
	狩生 宏喜 [理M1]
	鈴木 善久 [理M1]
	安田 陸人 [理M1]
	中村 牧人 [理M1]
中本 飛鳥 [理M1]	
中村 悠斗 [工B4]	
菅野 翼 [理B3]	
数学	吉澤 研介 [理D3]
	森 祥仁 [理D2]
	木村 藍貴 [理D2]
	佐藤 俊 [工M2]
	竹平 航平 [理M2]
	松本 悠太 [工M1]
	守屋 鳳人マイケル [理B4]
	小林 岳暉 [理B4]
吉野舜太郎 [工B4]	

化学	三上 進一 [理D3]
	中村 祐輝 [工M2]
	中島 優斗 [理M1]
	千葉 湧太 [理B4]
	三上 翠跳 [理B4]

英語	田村 惇 [文D2]
	金 弋 [工M2]
	水野 彩子 [業M2]
	千葉絵理奈 [工M2]
	森坂 太一 [教M1]
	張 馨予 [国M1]
	森岡 駿 [経M1]
	横島 千仁 [文M1]
	近森 藍璃 [文M1]
	氏原 幸太 [工B3]

日本語	鏡 耀子 [文D1]
	松谷 凌雅 [文M1]
	江村 玲 [文M1]
	小川 晴生 [経M1]
	秋山 千皓 [農M1]

ライティング	中野 惟文 [文D3]
	伊藤 愛莉 [教D3]
	相原 貴次 [文D2]
	保泉 空 [文D1]
	増田 友哉 [文D1]
	服部 祥英 [工M2]

企画	西塚 孝平 [教D2]
	高野 晴来 [工M2]
	飯田 司 [理M1]
	加茂野 優 [国M1]
	須田 華 [工B4]
	渡辺 楓 [理B4]
	渡邊 早紀 [工B4]
	福士 海伊 [工B4]
	加藤 嵩大 [農B3]

スタッフ	芳賀 満 [センター長]
	佐藤 智子 [副センター長]
	縣 拓充 [助教]
	中島 啓貴 [助教]
	堀越 徳子 [事務]

みなさんのサポート利用を  
お待ちしております!



## SLA SUPPORT GUIDE BOOK 2022 先輩による大学での学びのヒント

2022年3月発行

東北大学 学習支援センター(SLAサポート)  
〒980-8576 仙台市青葉区川内41 マルチメディア教育研究棟1階  
TEL : 022-795-3374  
FAX : 022-795-4743  
Email : [sla-support@grp.tohoku.ac.jp](mailto:sla-support@grp.tohoku.ac.jp)  
Web : <http://sla.cls.ihe.tohoku.ac.jp>  
Twitter : @sla\_tomosodachi



TOHOKU  
UNIVERSITY

## SLA (SUPPORT & LOUNGE) Access Map



東北大学 学習支援センター (SLA サポート)

Web: <http://sla.cls.ihe.tohoku.ac.jp/>

Twitter: @SLA\_tomosodachi